

SOCIÁLNÍ PRACOVNÍCI A PRACOVNICE PŘI UKONČOVÁNÍ BYTOVÉ NOUZE – JAK EFEKTIVNĚ PODPOROVAT PODPORUJÍCÍ

SOCIAL WORKERS IN ENDING HOUSING NEED - HOW TO EFFECTIVELY SUPPORT SUPPORTERS

Magdalena OPLETALOVÁ, Zuzana TRUHLÁŘOVÁ

Abstrakt

Studie se soustředí na téma péče o sebe u sociálních pracovníků, kteří pracují s klienty ohroženými bytovou nouzí. Identifikuje specifika obtížnosti výkonu sociální práce v této oblasti, empirická část této studie je zaměřena na pracovníky, kteří podporují klienty v procesu ukončování bytové nouze. Jsou popsány možné zdroje podpory. Je využita smíšená metodologie, kvalitativní část byla realizována prostřednictvím 19 polostrukturovaných rozhovorů se sociálními pracovníky a pracovnícemi (10 v přímé práci, 9 na manažerských a metodických pozicích), kvantitativní část představoval online dotazník vlastní konstrukce, který vyplnilo 227 respondentů a který byl součástí širěji zaměřené studie. Cílem studie zaměřené na sociální pracovníky je identifikovat specifika obtížnosti výkonu sociální práce v oblasti ukončování bytové nouze a doporučit opatření vedoucí ke zvýšení spokojenosti.

V závěru studie je formulován soubor doporučení, který se zaměřuje na konkrétní možnosti podpory sociálních pracovníků a pracovníc ze strany zaměstnavatelů.

Navrhovaná řešení zahrnují potřebu respektu k profesi a odbornosti sociálních pracovníků a pracovníc, lepší podporu vedení, možnost aktivního zapojení pracovníků do tvorby metodických materiálů, pracovní prostředí a výrazně lepší platové ohodnocení. K dalším faktorům, které by přispěly ke zlepšení pracovních podmínek, patří dostupnost a kvalita vzdělávání.

KLíčové slová: SOCIÁLNÍ PRÁCE. SOCIÁLNÍ PRACOVNÍCI. UKONČENÍ BYTOVÉ NOUZE. VYHOŘENÍ. SUPERVIZE. VZDĚLÁVÁNÍ.

Abstract

This study focuses on the topic of self-care among social workers who work with clients at risk of housing need. It identifies the specific difficulties of social work practice in this area, and the empirical part of this study focuses on workers who support clients in the process of exiting housing need. Possible sources of support are described. A mixed methodology is used; the qualitative part was conducted through 19 semi-structured interviews with social workers (10 in direct work, 9 in managerial and methodological positions), while the quantitative part was an online questionnaire completed by 227 respondents as part of a broader study. The aim of the study is to contribute to the discussion on the need for staff support and to identify the tools that represent this support. The study concludes by formulating a set of recommendations that focus on specific options for addressing support for social workers.

The proposed solutions include the need for respect for the profession and expertise of social workers, better management support, the possibility of active involvement of workers in the development of methodological materials, the working environment and significantly improved remuneration. Other factors that would contribute to improved working conditions include the availability and quality of training.

Keywords: SOCIAL WORK. SOCIAL WORKERS. ENDING HOMELESSNESS. BURNOUT. SUPERVISION. EDUCATION.

ÚVOD

Cílem studie zaměřené na sociální pracovníky je identifikace specifík obtížnosti výkonu sociální práce v oblasti ukončování bytové nouze a doporučení opatření vedoucích ke zvýšení spokojenosti pracovníků. Těžiště empirických poznatků pochází z dat získaných v rámci realizace obsáhleji zaměřeného projektu.

Sociální pracovníci obecně patří k nejohroženějším profesím, jejich pracovní podmínky na celém světě patří k nejtěžším ze srovnatelných profesí, z čehož vyplývají škodlivé dopady na poskytované služby pro sociálně ohrožené jednotlivce i komunity, především v důsledku rizika vyhoření a fluktuace pracovníků (Ravalier et al., 2022).

Psychická pohoda a pocit osobního úspěchu sociálních pracovníků ovlivňují jejich schopnost uspokojovat potřeby zranitelných klientů. Typ práce a různá míra nezbytného pracovního nasazení ovlivňují pocity pracovníků ve vztahu k jejich práci; v míře ohrožení sociálních pracovníků existují rozdíly i mezi sociálními pracovníky pracujícími s různými cílovými skupinami (Hussein, 2018). Pro zvládání náročných situací pracovníkům pomáhají pracovní zdroje - například vědomí, že jejich zaměstnavatel poskytuje svým pracovníkům podpůrné a podporující klima, kdy se mohou podílet na důležitých rozhodnutích, metodice a mít možnost samostatného rozhodování.

Úloha sociálních pracovníků při ukončování bytové nouze je velmi zodpovědná a klade na sociální pracovníky velké nároky, neboť bydlení představuje pro zdraví jednotlivce i rodiny stěžejní sociální faktor. Absence či nevhodnost bydlení mohou znamenat ztrátu kontroly nad vlastním životem, ztrátu autonomie a ohrožení sociální identity. Bez existence vhodného domova lze jen obtížně rozvíjet důvěru v sebe sama, pocit domova představuje nezbytnou součást ontologické bezpečnosti (Rolfé et al., 2020). Bydlení představuje základní životní potřebu a bytová nouze ve všech svých formách má pro domácnosti zásadní negativní dopady, přičemž spektrum domácností v bytové nouzi je široké (Glumbíková, 2020). Podpora v bydlení je pro osoby ohrožené bytovou nouzí velmi důležitá a tato naléhavost dopadá na pracovníky, kdy na výkon jejich práce klade veřejnost značná a zároveň nerealistická očekávání.

Pokud sociální pracovníci zanedbávají sebekvětu, pak riskují své vlastní zdraví. Stres, vyhoření a frustrace mohou vést k opuštění profese. Sebekvětu zahrnuje například celoživotní vzdělávání, supervizi a příznivé parametry pracovního prostředí včetně dobrých pracovních vztahů v rámci organizace (Šiňanská a Kočišová, 2017).

V České republice chybí právní předpis, který by definoval sociální bydlení - k ukončení bytové nouze je tedy první překážkou legislativní prostředí. Rovněž nejsou ukotvena práva a povinnosti jednotlivých subjektů realizujících sociální bydlení, jejich kompetence a odpovědnost. (Kalenda, Glumbíková a Gojová, 2021). Není nastaven jednotný postup v rámci problematiky zabydlování klientů v bytové nouzi, neexistují ani nástroje identifikované a jednotné podpory aktérů tohoto procesu.

CÍLE A METODOLOGIE

Studie byla realizována s využitím smíšené metodologie. Cílem výzkumné studie je identifikovat specifika obtížnosti výkonu sociální práce v oblasti ukončování bytové nouze a doporučit opatření vedoucí ke zvýšení spokojenosti sociálních pracovníků.

Jaká jsou specifika obtížnosti výkonu sociální práce v oblasti ukončování bytové nouze?

Jaké faktory komplikují výkon sociální práce v této oblasti a co by přispělo k vyšší spokojenosti sociálních pracovníků při výkonu sociální práce v oblasti ukončování bytové nouze?

Kvalitativní data pochází z polostrukturovaných rozhovorů s respondenty (Novotná, Špaček a Šťovíčková Jantulová, 2020), respondenti byli vybráni záměrným výběrem (Hendl, 2005). Výzkum byl realizován od prosince 2021 do října 2022, proběhlo 19 polostrukturovaných rozhovorů po Zoomu. Respondenti souhlasili s nahráváním, úryvky přímé řeči byly anonymizovány. V textu jsou uváděny kurzívou, bez uvozovek.

Kvantitativní část výzkumu navazuje na část kvalitativní, byla realizována prostřednictvím dotazníkového šetření realizovaného v rámci výše zmíněného širšího výzkumu, respondenty byli sociální pracovníci se zkušeností s ukončováním bytové nouze klientů. Byli osloveni všichni pracovníci, kteří pracují v projektech přímo zaměřených na ukončování bytové nouze (ve spolupráci s Agenturou pro sociální začleňování, s pracovníky systémového projektu zaměřeného na sociální bydlení na obcích MPSV a Platformou pro sociální bydlení).

Dotazník je z části autorský, z části byly využity otázky na řešení dilemta z výzkumu realizovaného VÚPSV (Havlíková et al., 2021), dotazník byl rozeslán elektronicky a vyplňován online. Texty otázek byly úmyslně stručné, aby pro respondenty vyplňování nepředstavovalo zátěž a nebylo pro zodpovězení otázek nezbytné pročítat delší vstupní texty (Novotná, Špaček a Šťovíčková Jantulová, 2020). Srozumitelná formulace otázek byla ještě před rozesláním dotazníků prověřena pilotováním dotazníku.

Byly využity především uzavřené otázky (výběr z předem připravených možností), u některých odpovědí mají respondenti vybrat míru souhlasu s daným výrokem na škále. Škálu využíváme pětibodovou, střední hodnota vyjadřuje neutralitu a pozitivní/negativní póly jsou odstupňovány symetricky. Slovně jsou označeny pouze krajní póly, ostatní stupně jsou označeny číselně. Pro zachycení méně obvyklých odpovědí byly do dotazníku zařazeny otevřené či polootevřené otázky (tj. uzavřené otázky s pevným výčtem možností doplněné variantou „jiné“). Sběr dat byl uzavřen ke konci dubna 2022. Výzkumu se zúčastnilo 227 respondentů - 83 % žen, 17 % mužů. 91 % respondentů, kteří dotazník vyplnili, odpovídá vzděláním jako sociální pracovníci dle zákona č. 108/2006 o sociálních službách, 3 % respondentů uvedlo, že si v současné době doplňuje vzdělání. Průměrná délka přímé práce s klienty byla 10,7 roku, (nejdelší praxe byla 37 let.

Nejčastěji respondenti uvedli, že pracují pro obec (122 osob, 54 %), druhým nejčastějším zaměstnavatelem byly neziskové organizace, (93 osob, 42 %). 7 osob uvedlo jako zaměstnavatele církevní organizaci a 3 osoby příspěvkovou organizaci obce.

Limitem předkládané studie včetně významu výsledků jsou faktory, vzhledem k nimž mohlo dojít k jistému zkreslení dat, k těm patří sociální desirabilita a rovněž osoba tazatelky, známá většině aktérů z odborného a pracovního prostředí.

VÝSLEDKY

Cílem studie je identifikovat specifika obtížnosti výkonu sociální práce v oblasti ukončování bytové nouze, prostřednictvím kvalitativní metodologie je hledána odpověď na otázku **Jaká jsou specifika obtížnosti výkonu sociální práce v oblasti ukončování bytové nouze?**

Sociální práce představuje jednu z komponent potřebnou pro ukončení bytové nouze, ale nikoli jedinou. Respondenti vyjadřují, že si jsou vědomi své zodpovědnosti a nezastupitelnosti: *většina lidí, kteří se ocitli v té kategorii Ethos, nemá moc šanci sama od sebe se z ní odlepit. Ta podpora sociálního pracovníka je naprosto klíčová k tomu, aby tam došlo k nějaké změně a ti lidé se posunuli do standardního bydlení.*

Ani kvalitní podpora ze strany sociálního pracovníka nemusí vést k ukončení bytové nouze, a to z důvodů, které pracovník nemůže nijak ovlivnit - vědomí limitovaných možností může být pro pracovníky ohrožující. *(sociální pracovníci občas zapomínají reflektovat to, že spousta těch problémů je systémových, strukturálních).* Bezmoc v systémových problémech, kterým čelí klienti, se dotýká i pracovníků *(je to v podstatě jakoby likvidační a může to být jedním z faktorů vyhoření)*. Emoční náročnost je zmiňována opakovaně: *nejtěžší tady v tom bylo pro mě, že ty lidi měli vždycky v sobě 1000 ukřivděných příběhů.* Velká očekávání okolí a zároveň omezené možnosti má na sociální pracovníky negativní dopady. *Čili ti sociální pracovníci jsou někdy vyhořelí tím, jak se pomoci nedá, jak jsou špatné návaznosti a prostě ztrácí tu motivaci.*

Realizátoři služeb vnímají velký tlak na svou efektivitu, a to bez ohledu na své skutečné možnosti... *na nás plyne tlak, aby ten projekt sociálního bydlení byl úspěšný, tak přece my musíme ty lidi obstarat. A já říkám, nemám na to kapacitu, nemám na to ty služby dělat.* Především u některých cílových skupin jsou možnosti efektivní podpory domácnosti při ukončování bytové nouze velmi limitované. *Je veřejným tajemstvím, že Romové tady v České republice čelí masivní diskriminaci na trhu s bydlením.* Pro sociální pracovníky je obtížné, pokud nemohou klientům zajistit potřebnou multidisciplinární podporu – problémem je nedostatek dostupných zdravotních služeb. *Tu psychiatrickou péči prostě nejde zajistit pro tuhle cílovou skupinu.* Sociální pracovníci a pracovnice nejsou spokojeni s výší svých mezd. *Ty peníze opravdu nestačí. Rozhodně ne při současné inflaci.*

Kromě nízkých mezd je zdrojem frustrace i nízká prestiž profese v očích veřejnosti – *lidé to berou tak, že sociální pracovník může být každý.* Náročná a zahlcující administrativa byla v rozhovorech rovněž zmiňována jako faktor, který snižuje spokojenost s prací - *Mám svou práci rád, ale kvůli té administrativě snad skončím a půjdu dělat něco jiného.* Spokojenost pracovníků ovlivňuje také atmosféra na pracovišti a podpora vedení: *Je to náročný, když není ani podpora od vedení, tak se to nedá.*

Tabulka 1: Specifika obtížnosti výkonu sociální práce v oblasti ukončování bytové nouze

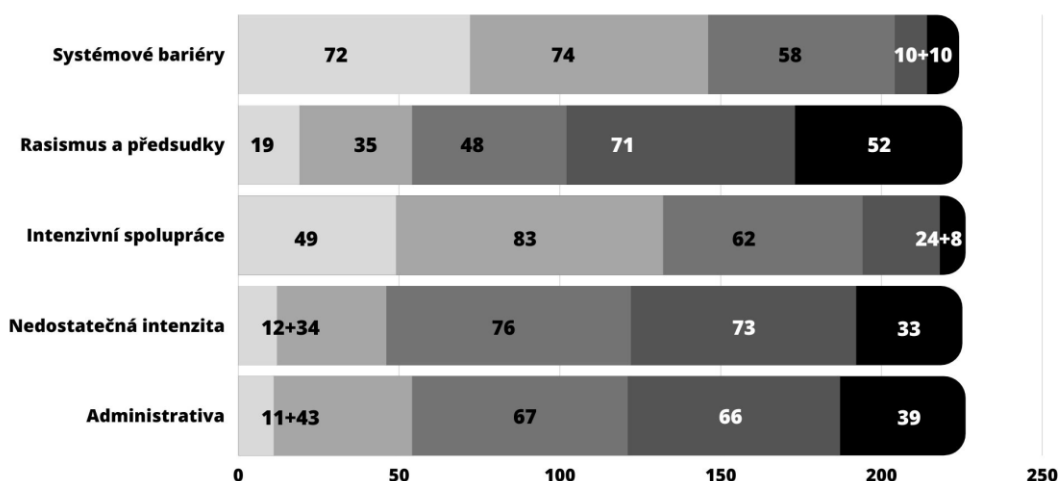
Velká zodpovědnost a nezastupitelnost	<i>většina lidí, kteří se ocitli v té kategorii Ethos, nemá moc šanci sama od sebe se z ní odlepít</i>
Limitované možnosti z důvodu strukturálních problémů	<i>ti sociální pracovníci jsou někdy vyhořelí tím, jak se pomoci nedá</i>
Velký tlak na svou efektivitu	<i>na nás plyne tlak, aby ten projekt sociálního bydlení byl úspěšný</i>
Diskriminace klientů	<i>Je veřejným tajemstvím, že Romové tady v České republice čelí masivní diskriminaci na trhu s bydlením</i>
Nedostupnost multidisciplinarity	<i>Tu psychiatrickou péči prostě nejde zajistit</i>
Nízké mzdy	<i>Ty peníze opravdu nestačí</i>
Malá prestiž profese	<i>Lidi to berou tak, že sociální pracovník může být každý</i>
Zahlcenost administrativou	<i>Mám svou práci rád, ale kvůli té administrativě snad skončím.</i>
Nedostatečná podpora vedení	<i>když není ani podpora od vedení, tak se to nedá</i>

Zdroj: vlastní

Hledání odpovědi na dílčí výzkumnou otázku **Jaké faktory komplikují výkon sociální práce v této oblasti?** bylo realizováno především prostřednictvím vyhodnocení dotazníkového šetření. V následujícím grafu jsou shrnuty míry souhlasu s **Přístup společnosti a systémové bariéry komplikují výkon sociální práce, Ve své práci se často setkávám s rasismem a předsudky, Klientovi se věnuji tak často, jak má zájem, Stává se mi, že klient potřebuje vyšší podporu, než mohu nabídnout, Množství administrativy mi zabírá čas, který bych měl věnovat klientům.** Souhlas je v diagramu vyjádřen světlým polem, nesouhlas tmavým. 30 % zvolilo neutrální odpověď, 47 % souhlasilo a spíše souhlasilo.

Graf 1: Faktory komplikující výkon sociální práce, míra souhlasu s výroky

Faktory komplikující výkon sociální práce



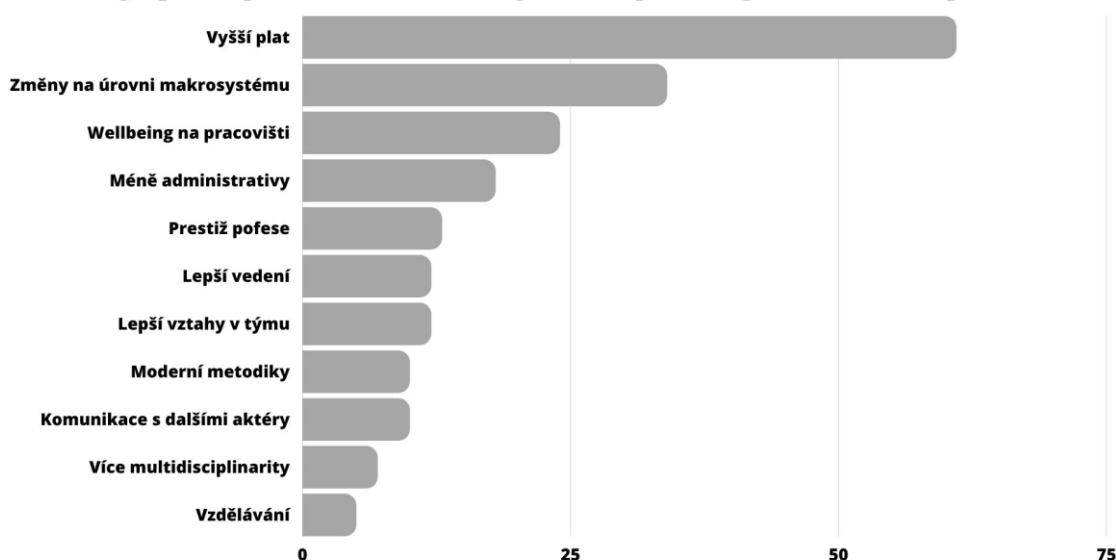
Zdroj: vlastní

55 respondentů má supervizi každý měsíc a 68 odpovědělo, že supervizi mají jednou za dva měsíce. Individuální supervizi má možnost využít 74 % respondentů. Syndromem vyhoření se jen 6 % respondentů cítilo velmi silně ohroženo, třetina zvolila neutrální odpověď a polovina se necítila ohrožena vůbec nebo nevýznamně. 70 % respondentů uvedlo hlavní problém v ukončování bytové nouze systémové bariéry, především absenci zákona o sociálním bydlení, nízké mzdy a nízkou a pomalou dávkovou podporu, absenci dostupného bytového fondu a nízkou podporu politické reprezentace. 69 % sociálních pracovníků, respondentů výzkumu, vyjádřilo nesouhlas s výrokem **Vnímám podporu ze strany politiků**, souhlasilo necelé 1 %.

V dotazníkovém šetření byla položena otázka **Co by přispělo k vaší vyšší spokojenosti s prací?** Odpovědi jsou shrnuty v následujícím grafu.

Graf 2: Co by přispělo k vaší vyšší spokojenosti s prací?

Co by přispělo k vaší vyšší spokojenosti s prací?



Zdroj: vlastní

96 % respondentů odpovědělo, že je práce baví. Na otevřenou otázku **Co by přispělo k vaší vyšší spokojenosti s prací?** odpovídali respondenti a respondentky nejčastěji *vyšší plat*, případně *dotávali finanční ohodnocení a benefity (příspěvek na stravu, penzijní připojištění)*, případně *více peněz, méně práce*. Kromě finančního ohodnocení je opakovaně akcentována i prestiž sociální práce, například *Vyšší finanční ohodnocení, cítím se výrazně nedoceněna*. K nedostatečnému finančnímu ohodnocení se vyjadřuje 59 respondentů, další řeší jiné chybějící pracovní benefity, jako jsou *teambuildingy, možnost práce z domova, nebo pracoviště a jeho vybavení (vlastní kancelář, kávovar)*. Další odpovědi směřují do oblasti metodické podpory a potřeby jejího zkvalitnění. Jako významný zdroj podpory byl v rozhovorech uváděn tým - *to, co mi pomáhá, to je ta týmovost, kdy na to člověk není sám*, případně osobnost vedoucího - *vedoucí je fakt chápavý, a i když člověk udělá nějakou botu, tak jsem mu to vlastně nemusí bát říct*. Jako zdroj podpory byly uváděny kvalitní metodiky, na jejichž tvorbě se pracovníci mohou podílet (*musím s tou metodikou souznít*), týmové a individuální supervize (*supervize*

jsou prostě základ), peer pracovníci v týmech (*moderní služby bez peerů si neumím představit*) a vzdělávání (*potřebujeme vzdělávání a stáže, ideálně zahraniční*).

Tabulka 3: Navrhovaná podpora sociálních pracovníků - řazeno dle četnosti

Vyšší finanční ohodnocení
Změny v makrosystému – především přijetí zákonů o sociálním bydlení, o sociálních pracovnících, změny v oblasti dávek
Zvýšení wellbeingu v týmu – péče o pracovníky, prostředí, kuchyňka, nápoje
Snížení administrativní zátěže
Zvýšení prestiže profese
Vedení týmu – osobnost vedoucí/ho, možnost participace
Atmosféra týmu – důvěra, bezpečí
Metodiky – kvalita, možnost participace na tvorbě, soulad s vědeckými poznatky
Komunikace s dalšími aktéry – především na úrovni obcí
Multidisciplinarita – postrádání jsou především zdravotníci
Vzdělávání – dostupnost (finanční i časová), kvalita

Zdroj: vlastní

DISKUSE A ZÁVĚR

Sociální pracovníci svou práci vnímají jako nedoceněnou, a to finančně i společensky, obraz ve společnosti vnímají jako spíše negativní, kdy jsou jim připisovány především atributy kontroly, nikoli podpory a pomoci. Ke specifikům obtížnosti výkonu sociální práce v oblasti ukončování bytové nouze (dílčí cíl 1) patří nedostatek nástrojů využitelných pro řešení situace klientů, a to jak v oblasti legislativy, tak ve společenském očekávání. Pocit bezmoci sociálních pracovníků je důsledkem nedostatku možností, jak řešení problémů klientů ovlivnit, intervence se omezují spíše na zmírňování důsledků problémů, které mají strukturální povahu. Identifikovaná specifika obtížnosti výkonu sociální práce v oblasti ukončování bytové nouze a navrhovaná řešení zahrnují právní a společenské uznání svého oboru, lepší podporu vedení a lepší platové a pracovní podmínky, což odpovídá zjištěním zahraničních autorů (Ravalier et al., 2022).

Jako faktory komplikující výkon sociální práce v této oblasti byly identifikovány především strukturální bariéry (dílčí cíl 2). Respondenti často vyjadřovali frustraci z pocitu bezmoci a omezené možnosti strukturálních změn, jakož i nízkou důvěru v politickou podporu. K vyšší spokojenosti sociálních pracovníků by přispěly kromě systémových faktorů i změny řešitelné na úrovni organizací a jednotlivců – k takovým patří supervize, kávovar na pracovišti, moderní metodiky práce, podpora nadřízených, reflexivní praxe, vztahy v týmu a snižování administrativy. Pracovníky zajímá i dostupnost vzdělávání. Zatímco Hubíková (2019) uvádí, že v oblasti vzdělávání vyjadřovali sociální pracovníci obecních úřadů spokojenost, sociální pracovníci v oblasti ukončování bytové nouze by uvítali nejen vyšší dostupnost vzdělávání, a to finanční i faktickou, ale i vyšší kvalitu kurzů.

Data obsažená v této studii se týkají sociálních pracovníků v ukončování bytové nouze, lze předpokládat, že ne vždy jsou nutně specifické jen pro tuto skupinu. Vzhledem k závažnosti bydlení pro klienty a nedostatečné legislativy v této oblasti autorky předpokládají možnou vyšší frustraci a vyšší potřebu podpory těchto pracovníků.

POUŽITÉ ZDROJE

- GLUMBÍKOVÁ, K. et al. 2020. *Výzkumná zpráva B: vyhodnocení podpory systémového projektu MPSV a formulace doporučení pro MPSV, případně jiné státní orgány pro další poskytování podpory prostřednictvím systémových projektů*. Ostrava: Ostravská univerzita, Fakulta sociálních studií. 153 s.
- HAVLÍKOVÁ, J. et al. 2021. *Kvalita výkonu sociální práce očima sociálních pracovníků*. Praha: Výzkumný ústav práce a sociálních věcí, v. v. i. 123 s. ISBN: 978-80-7416-417-0.
- HENDL, J. 2005. *Kvalitativní výzkum: základní metody a aplikace*. Praha: Portál. 408 s. ISBN: 978-80-7367-485-4.
- HUBÍKOVÁ, O. 2019. *Péče o sebe u sociálních pracovníků jako součást odborného výkonu sociální práce*. Praha: Výzkumný ústav práce a sociálních věcí, v. v. i. 84 s. ISBN: 978-80-7416-352-4.
- HUSSEIN, S. 2018. *Work Engagement, Burnout and Personal Accomplishments Among Social Workers: A Comparison Between Those Working in Children and Adults' Services in England*. *Adm Policy Ment Health*. 45 (6), s. 911–923. Dostupné na: <https://doi.org/10.1007/s10488-018-0872-z>.
- KALENDA, S., GLUMBÍKOVÁ, K. a A. GOJOVÁ. 2021. *Děti v bytové nouzi aneb O dopadech nestability bydlení*. Ostrava: Ostravská univerzita. 159 s. ISBN: 978-80-7599-219-2.
- NOVOTNÁ, H., ŠPAČEK, O. a M. ŠTOVÍČKOVÁ JANTULOVÁ. 2020. *Metody výzkumu ve společenských vědách*. Praha: Univerzita Karlova, Fakulta humanitních studií. 496 s. ISBN: 978-80-7571-025-3.
- RAVALIER, J. et al. 2022. *Global social work working conditions and wellbeing*. *International Social Work*. [online] 65 (6), s. 1078–1094. Dostupné na: <https://doi.org/10.1177/00208728221112731>.
- ROLFE, S. et al. 2020. *Housing as a Social Determinant of Health and Wellbeing: Developing an Empirically-Informed Realist Theoretical Framework*. *BMC Public Health*. [online] 20 (1138), 19 s. Dostupné na: <https://doi.org/10.1186/s12889-020-09224-0>.
- SMULLENS, S. 2012. *What I Wish I Had Known: Burnout and Self-Care in Our Social Work*. *The New Social Worker*. [online] 19 (4), s. 6–9. Dostupné na: https://www.socialworker.com/feature-articles/field-placement/What_I_Wish_I_Had_Known_Burnout_and_Self-Care_in_Our_Social_Work_Profession/.
- ŠIŇANSKÁ, K. a A. KOČIŠOVÁ. 2017. *Starostlivost' o seba v sociálnej práci ako inšpirácia pre vznikajúcu oblasť onkologickej sociálnej práce*. *Sociální práce / Sociálna práca / Czech and Slovak Social Work*. 17 (5), s. 52–68. ISSN: 1213-6204.
- TOOLEY, A. *The Importance of Self-Care in Social Work and Social Work Education* [on-line] *OnlineMSWPrograms*. Dostupné z: <https://www.onlinemswprograms.com/in-focus/self-care-in-social-work-and-social-work-education.html>.

Revue sociálnych služieb, ročník 3, číslo 1, rok 2023

Vydavateľ: Fakulta sociálnych vied, UCM v Trnave, Bučianska 4/A, 917 01 Trnava

<https://rss.fsvucm.sk/index.php/rss/index>

DOI: <https://doi.org/10.34135/rss.230101>

Kontakt



Mgr. et Mgr. Magdalena Opletalová (opletalova.magdalena@fokus-praha.cz)
Katedra Sociální práce
Fakulta Filosofická fakulta
Karlova Universita
nám. Jana Palacha 1/2
116 38 Praha 1



Mgr. Zuzana Truhlářová, Ph.D. (zuzana.truhlarova@ff.cuni.cz)
Katedra Sociální práce
Fakulta Filosofická fakulta
Karlova Universita
nám. Jana Palacha 1/2
116 38 Praha 1